

江苏姜堰农村商业银行股份有限公司

年
度
报
告

摘 要

【二〇一四年】

报告日期：二〇一五年四月

第一节重要提示

1、江苏姜堰农村商业银行股份有限公司（以下简称本行）董事会及董事保证本报告所载资料不存在任何虚假记载、误导性陈述或者重大遗漏，并对其内容的真实性、准确性和完整性承担个别及连带责任。

2、中天银会计师事务所有限公司江苏分所根据国内审计准则审计并出具了标准无保留意见的审计报告。

3、本行董事长刘友余、分管财务会计副行长秦阿林、财务会计部门负责人王军保证年度报告中财务会计报告的真实、完整。

江苏姜堰农村商业银行股份有限公司董事会

签发人：



二〇一五年四月三十日

第二节 基本情况简介

1、法定中文名称：江苏姜堰农村商业银行股份有限公司（简称：姜堰农村商业银行）。

法定英文名称：JIANGSU JIANGYAN RURAL COMMERCIAL BANKCO., LTD

2、法定代表人：刘友余

3、董事会秘书：沈载福

联系地址：江苏省泰州市姜堰区姜堰大道 128 号

邮政编码：225500

电话：0523--88201928

传真：0523--88288753

电子信箱：jynshdsh@126.com

4、注册地址：江苏省泰州市姜堰区姜堰大道 128 号

邮政编码：225500

电话：0523--88201928

传真：0523--88288753

互联网网址：<http://www.jsjyrcb.com.cn/>

5、指定信息披露地址：

刊登年度报告的网址：<http://www.jsjyrcb.com.cn/>

年度报告备置地点：董事会办公室

6. 聘请会计师事务所名称：中天银会计师事务所有限公司江苏分所

7. 其他有关资料：

首次注册登记日期：2007 年 5 月 25 日

首次注册登记地点：江苏省泰州工商行政管理局

企业法人营业执照注册号：321284000007698

组织机构代码证：14194787-1

税务登记号码：321284141947871

第三节 股本变动和股东情况

一、股份结构变动情况

截至报告期末，本行的股本总额为 50000 万股，报告期内，共发生 9 名法人股东、33 名自然人股东的股权转让，本行股本总额无变动，股本结构变化如下：（单位：万股）

股份类型	2014 年 12 月 31 日		报告期内变动	2013 年 12 月 31 日	
	股数	持股比例		股数	持股比例
1.法人股	35,869.81	71.74	6.54	35,863.27	71.73
2.自然人股	14,130.19	28.26	-6.54	14,136.73	28.27
其中： 内部员工股	4848.52	9.69	43.39	4805.13	9.61
总股数	50000	100	0	50000	100

二、股东情况

（一）股东总数

至 2014 年底股东总数 1450 户。其中法人股 130 户，自然人股 1320 户，自然人股中员工股 452 户。

（二）本行前十名法人股东持股及股份质押、冻结情况

序号	单位名称	法定代表人	持股数 (万股)	占比	质押冻结
1	苏州信托有限公司	朱立教	2400	4.8000%	无
2	泰州市万鑫钨钼制品 有限公司	万瑞春	2000	4.0000%	无
3	锦宸集团有限公司	李焕军	2000	4.0000%	2000
4	江苏罡阳股份有限公司	祁松明	1708	3.4160%	无
5	江苏泰达纺织有限公司	蒋跃东	1600	3.2000%	无

6	泰州市博时物流有限公司	全虎英	1532.8	3.0656%	无
7	泰州市御墅物业管理有限公司	刘月珠	1455	2.9100%	无
8	江苏金日商贸有限责任公司	陆军	1232.5	2.4650%	无
9	泰州市为海物资贸易有限公司	杨根宏	1000	2.0000%	无
10	江苏双登电器电缆有限公司	俞言良	1000	2.0000%	无

本行法人股东之间无关联关系。

（三）最大十名自然人持股情况（单位：万元、%）

序号	发起人姓名	身份证号码	持股数（万股）	占比	质押冻结
1	王鞋珍	321028195111137224	200	0.4000%	无
2	马建华	321284197708010614	100	0.2000%	无
3	高妍	321284198908098029	80	0.1600%	无
4	丁明	321284196801226810	80	0.1600%	无
5	钱厚贤	321028196206036834	80	0.1600%	无
6	孙文中	321028197208046811	80	0.1600%	无
7	陈新明	321028195501241078	80	0.1600%	无
8	张红军	321111197202134210	80	0.1600%	无
9	马正龙	321028197210157414	80	0.1600%	无
10	秦鸿元	321028194112230039	69.6	0.1392%	无

（四）本行无持有股权在 5%以上的股东

三、员工数量、专业构成、教育程度

截至 2014 年 12 月 31 日，我行在职员工 584 人，大专及本科以上学历的 539 人，占比为 92.3%；具有专业技术职称的 347 人，占比为 59.4%。

第四节 公司治理结构

一、公司治理情况

报告期内，本行股东大会、董事会、监事会以及董事会、监事会各专门委员会各司其责、积极运作，保障了全行的合规稳健经营和持续健康发展。具体情况如下：

1、关于股东大会。本行严格按照《江苏姜堰农村商业银行股份有限公司章程》、《股东大会议事规则》的要求、程序，召集、召开股东大会，做到股东对公司重大事项的知情权、参与权和表决权，确保所有股东，特别是中小股东享有平等地位，确保所有股东能够充分行使自己的权利。2014年4月召开姜堰农村商业银行第五次股东大会进行董事会、监事会的换届选举工作，选举产生第二届董事会、监事会，通过相关财务收支执行、财务收支预算方案，以及公司章程修正案等相关决议；2014年8月召开第一次临时股东大会进行了更换董事的选举。股东大会均具备律师出具的法律意见书。

2、关于董事会及其专门委员会。本行董事会报告期末有13名董事，其中独立董事2名、执行董事4名、股东董事7名。独立董事均为金融、法律、战略管理等方面有较大社会影响的专业人士担任。各位董事能够认真履行职责，维护本行和全体股东的利益。2014年度董事会共召开8次会议，董事会专门委员会召开13次会议，形成决议42项。董事会及其专门委员会审议事项除了常规内容外，突出了战略推进及其管理，注重了风险和内控管理。

3、关于监事会及其专门委员会。公司监事会报告期末由9名监事组成，其中职工监事3名、股东监事5名、外部监事1人，人员构成符合法律、法规的要求。监事会提名与监督委员会及各监事能够认真履行自己的职责，能够本着对股东负责的精神，对本行财务以及董事、行长和其他高级管理人员履行职责的合法合规性进行监督。

4、关于高级管理层。本行报告期内设行长1名、副行长4名。行长具体负责本行的日常经营管理事务，对董事会负责。本行实行一级法人体制，各支行经营管理活动由总行行长授权，支行对总行负责。

5、关于信息披露与透明度。本行制定了较完善的信息披露制度，并指定董事会秘书负责信息披露、接待股东来访和咨询工作；严格按照法律、

法规、本行章程及信息披露制度的规定，真实、准确、完整、及时地披露有关信息。

二、独立董事履行职责情况

陈东平先生和徐光华先生作为独立董事，报告期内能够严格按照相关法律、法规和本行《章程》的要求，从保护存款人和中小股东的利益出发，勤勉尽职，认真参加董事会会议并审议各项议案，充分发挥了独立董事的作用，促进了董事会决策的科学性和客观性。

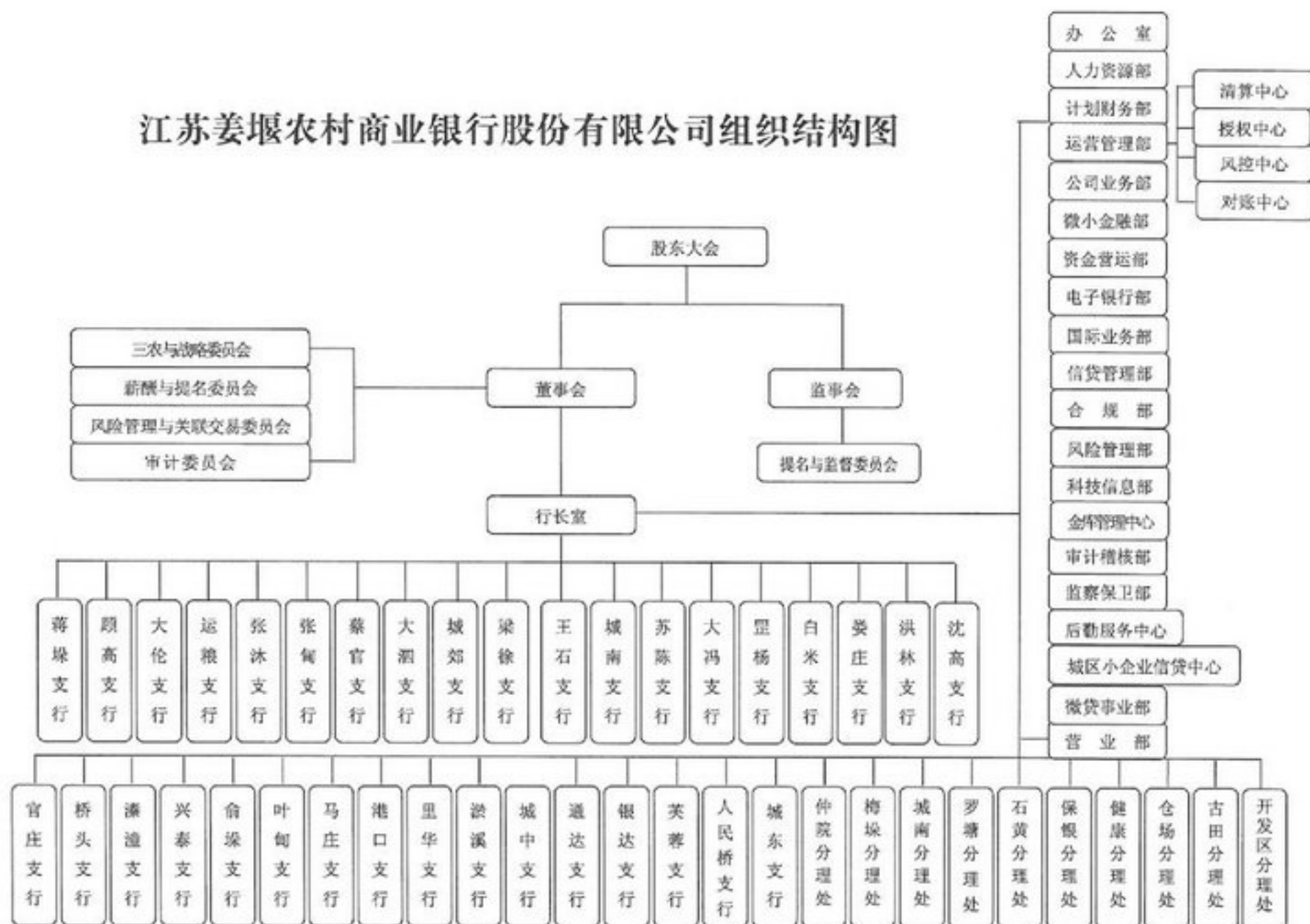
三、高级管理人员的考评及激励约束机制

本行董事会对高级管理人员的考评与奖励主要依据：监管机构的监管要求，董事会每届制订任期目标任务，每年下达经营指标，并按照指标完成情况以及依法合规状况进行考评，依据考评结果对高管人员进行奖励。

本行《章程》和有关规章制度对高级管理人员的权力、义务和行为准则作出了具体规定。经营层必须及时、准确、完整地向董事会报告有关本行经营业绩、重要合同、财务状况、风险状况和经营前景等情况，同时接受监事会的监督。

四、组织结构

江苏姜堰农村商业银行股份有限公司组织结构图



第五节 股东大会情况简介

一、股东大会的通知、召集、召开情况

报告期间，本行召开两次股东大会（即姜堰农村商业银行第五次股东大会年会、第一次临时股东大会）。

2014年2月18日，姜堰农村商业银行第一届董事会第十四次会议通过召开第五次股东大会（年会）会议方案。本行董事会按照有关规定，于2014年4月2日在《泰州日报》向全体股东发布了《关于召开江苏姜堰农村商业银行股份有限公司第五次股东大会的公告》，明确了大会召开的时间、地点、议程、参加人员、登记方式，截止时间等内容。2014年4月22日，召开姜堰农村商业银行第五次股东大会。根据大会登记，共有94名股东（代理人）出席了本次大会，持有具有表决权的股份36684万股，占本行总股本73.4%，此次股东大会召开符合《公司法》、《商业银行法》和《江苏姜堰农村商业银行股份有限公司章程》规定，江苏友诚律师事务所律师陆文对大会进行了律师见证，并出具了律师见证书；

2014年7月29日，姜堰农村商业银行第二届董事会第三次会议通过召开第一次临时股东大会会议方案，于2014年7月31日在《泰州日报》向全体股东发布了《关于召开江苏姜堰农村商业银行股份有限公司第一次临时股东大会的公告》，明确了大会召开的时间、地点、议程、参加人员、登记方式，截止时间等内容。2014年8月15日，召开姜堰农村商业银行第一次临时股东大会。根据大会登记，共有104名股东（代理人）出席了本次大会，持有具有表决权的股份36082万股，占本行总股本72.2%，此次临时股东大会召开符合《公司法》、《商业银行法》和《江苏姜堰农村商业银行股份有限公司章程》规定，江苏中毅律师事务所律师耿成军对大会进行了律师见证，并出具了律师见证书。

二、股东大会通过的决议及信息披露情况

两次股东大会议案均与股东大会公告同时发出。

第六节 主要财务数据

（一）主要会计数据和财务指标

项目	2014 年	2013 年	本年比上年增减
经营业绩（人民币万元）			
营业收入	85766.07	77844.53	10.18%
营业利润	40279.27	42509.51	-5.25%
利润总额	40123.46	42268.68	-5.08%
净利润	28020.16	27469.90	2.00%
每股收益	0.56	0.55	2.00%
每股净资产	3.72	3.30	12.71%
盈利能力指标（%）			
平均资产收益率	1.31%	1.49%	-0.18%
平均净资产收益率	15.95%	17.74%	-1.79%
成本收入比率	31.25%	35.13%	-3.88%
净息差	3.91%	4.07%	-0.16%
利息收入比率	97.77%	97.75%	0.02%
资本状况（%）			
资本充足率（BIII）	13.50%	13.65%	-0.15%
一级资本充足率（BIII）	12.40%	12.56%	-0.16%
核心一级资本充足率（BIII）	12.40%	12.56%	-0.16%
杠杆率	7.64%	7.83%	-0.19%
流动性风险（%）			
流动性比例	66.98%	69.00%	-2.02%
存贷比	73.90%	73.97%	-0.07%
净稳定融资比例	112.02%	116.55%	-4.53%
月日均存贷比	73.47%	76.05%	-2.58%
流动性缺口率	26.59%	34.30%	-7.71%
同业市场负债依存度	9.31%	7.62%	1.70%
信用风险（%）			
不良贷款率	1.85%	1.76%	0.09%
单一客户贷款集中度	4.59%	5.68%	-1.09%
单一集团客户授信集中度	6.90%	8.14%	-1.23%
全部关联度	24.54%	24.89%	-0.35%
关注类贷款占比	7.66%	5.72%	1.94%
其他指标（%）			
拨备覆盖率	374.82%	414.90%	-40.08%
贷款拨备比	6.92%	7.29%	-0.37%
小微企业贷款占比	97.69%	97.68%	0.01%
贴现占各项贷款比例	6.57%	3.13%	3.44%

（二）资产结构简表

（单位：人民币万元）

项目	2014. 12. 31		2013. 12. 31		期间变动	
	金额	占比	金额	占比	金额	比例
现金及存放中央银行款项	372,948.64	16.12%	331,198.72	16.61%	41,749.92	12.61%
贷款	1,268,478.94	54.83%	1,106,625.47	55.51%	161,853.47	14.63%
债券	271,053.80	11.72%	282,122.40	14.15%	-11,068.60	-3.92%
同业资产	328,452.38	14.20%	206,706.43	10.37%	121,745.95	58.90%
其他资产	72,749.86	3.14%	66,926.11	3.36%	5,823.75	8.70%
资产总计	2,313,683.61	100.00%	1,993,579.12	100.00%	320,104.49	16.06%

(三) 负债结构简表

(单位: 人民币万元)

项目	2014. 12. 31		2013. 12. 31		期间变动	
	金额	占比	金额	占比	金额	比例
同业负债	211,255.29	9.93%	143,981.67	7.87%	67,273.62	46.72%
吸收存款	1,830,765.93	86.05%	1,610,073.40	88.06%	220,692.53	13.71%
应付利息	62,173.14	2.92%	54,259.83	2.97%	7,913.31	14.58%
其他负债	23,284.02	1.09%	20,063.31	1.10%	3,220.72	16.05%
负债总计	2,127,478.38	100.00%	1,828,378.20	100.00%	299,100.17	16.36%

(四) 营业收入变动情况

(单位: 人民币万元)

项目	2014 年		2013 年		期间变动	
	金额	占比	金额	占比	金额	比例
利息净收入	74,414.94	86.77%	66,380.90	85.27%	8,034.04	12.10%
手续费及佣金净收入	657.14	0.77%	616.69	0.79%	40.45	6.56%
投资收益	10097.08	11.77%	10,392.43	13.35%	-295.36	-2.84%
汇兑收益	38.91	0.05%	6.00	0.01%	32.91	548.50%
其他业务收入	558.00	0.65%	448.50	0.58%	109.50	24.41%
营业收入合计	85,766.07	100.00%	77,844.53	100.00%	7,921.54	10.18%

(五) 营业支出变动情况

(单位: 人民币万元)

项目	2014 年		2013 年		期间变动	
	金额	占比	金额	占比	金额	比例
营业税金及附加	3,566.56	7.84%	3,529.44	9.99%	37.12	1.05%
业务及管理费	26,398.53	58.04%	27,043.79	76.54%	-645.26	-2.39%
资产减值损失	15120.85	33.24%	4,460.69	12.62%	10,660.15	238.98%
其他业务成本	400.86	0.88%	301.09	0.85%	99.77	33.14%
营业支出合计	45,486.80	100.00%	35,335.02	100.00%	10,151.78	28.73%

(六) 会计报表中变动超过 30%以上项目及原因

(单位: 人民币万元)

资产负债项目	2014 年	2013 年	较上年 增减额	较上年末 增减幅度	主要原因
存放同业款项	328,452.38	206,706.43	121,745.95	58.90%	同业业务增加
其他应收款	1,488.33	725.13	763.19	105.25%	主要为新增代垫土地款 1100 万元
固定资产	11,474.51	6,407.13	5,067.38	79.09%	主要为新增房屋及建筑物 6000 万元左右
同业及其他金融机构存放款	21,923.67	2,555.28	19,368.39	757.98%	同业业务增加
拆入资金	6,424.95	0.00	6,424.95	100.00%	当年发生美元拆借业务
应交税费	4,284.44	8,018.95	-3,734.51	-46.57%	主要为应交企业所得税减少 3600 万元左右
其他负债	10,163.75	2,828.14	7,335.61	259.38%	转贴现负债增加 7500 万元
盈余公积	29,649.59	14,423.67	15,225.92	105.56%	加大对任意盈余公积的分配力度
利润表项目	2014 年	2013 年	较上年增 减额	较上年末增 减幅度	主要原因
汇兑收益	38.91	6.00	32.91	548.04%	外汇市场价格波动
资产减值损失	15,120.85	4,460.69	10,660.15	238.98%	为增强风险抵御能力, 加大拨备计提
其他业务成本	400.86	301.09	99.77	33.13%	业务增加
营业外收入	311.35	232.99	78.36	33.63%	主要为久悬未取款项增加

(七) 贷款情况

(1) 按行业划分的贷款结构

(单位: 人民币万元)

行业分类	2014 年 12 月 31 日		2013 年 12 月 31 日	
	贷款金额	行业集中度	贷款金额	行业集中度
农、林、牧、渔业	11,670.00	0.86%	169270	14.21%
制造业	508,659.28	37.60%	492928.38	41.39%
电力、热力、燃气及水的生产和供应业	9,096.50	0.67%	6550	0.55%
建筑业	180,576.54	13.35%	105718.91	8.88%
批发和零售业	198,979.13	14.71%	107000	8.98%
交通运输、仓储和邮政业	140,406.58	10.38%	122635.15	10.30%
住宿和餐饮业	67,089.58	4.96%	46299.56	3.89%
信息传输、计算机服务和软件业	4,448.00	0.33%	0	0.00%
房地产业	18,550.00	1.37%	24648	2.07%
租赁和商务服务业	48,037.85	3.55%	50854	4.27%
科学研究和技术服务	1,869.00	0.14%	0	0.00%
水利、环境和公共设施管理业	6,021.00	0.45%	0	0.00%

居民服务、修理和其他服务业	13,558.45	1.00%	4200	0.35%
教育	38,165.00	2.82%	18130	1.52%
卫生、社会工作	13,047.00	0.96%	6080	0.51%
文化、体育和娱乐业	774.50	0.06%	60	0.01%
公共管理、社会保障和社会组织	3,079.00	0.23%	8944	0.75%
个人贷款(不含个人经营性贷款)	31,230.08	2.31%	27600.72	2.32%
买断式转贴现	57,618.17	4.26%	0	0.00%
贷款总额	1,352,875.66	100.00%	1,190,918.72	100.00%

(2) 贷款产品结构情况

(单位：人民币万元)

项目	2014. 12. 31		2013. 12. 31		期间变动	
	金额	占比	金额	占比	金额	比例
农业贷款	665,434.20	49.19%	887,514.80	74.52%	-222,080.60	-25.02%
非农贷款	558,665.27	41.29%	250,520.71	21.04%	308,144.57	123.00%
信用卡透支	8,963.69	0.66%	8,048.86	0.68%	914.84	11.37%
贴现资产	88,857.04	6.57%	37,221.37	3.13%	51,635.66	138.73%
贸易融资	30,955.45	2.29%	7,612.98	0.64%	23,342.47	306.61%
垫款						
贷款总额	1,352,875.66	100.00%	1,190,918.72	100.00%	161,956.94	13.60%

(3) 贷款期限结构情况

(单位：人民币万元)

项目	2014. 12. 31		2013. 12. 31		期间变动	
	金额	占比	金额	占比	金额	比例
短期贷款	938,229.15	69.35%	877,126.70	73.65%	61,102.45	6.97%
中长期贷款	294,834.02	21.79%	268,957.67	22.58%	25,876.35	9.62%
票据融资	88,857.04	6.57%	37,221.37	3.13%	51,635.66	138.73%
贸易融资	30,955.45	2.29%	7,612.98	0.64%	23,342.47	306.61%
各项垫款						
贷款总额	1,352,875.66	100.00%	1,190,918.72	100.00%	161,956.94	13.60%

(4) 主要贷款类别、日均余额及平均贷款利率

(单位：人民币万元)

项目	日均余额	实现收入	收益率
农户贷款	353,484.75	35,106.53	9.93%
农村经济组织贷款	2,090.58	204.25	9.77%
农村企业贷款	378,620.27	32,207.06	8.51%
非农贷款	460,511.62	37,991.21	8.25%
信用卡透支	7,891.17	171.38	2.17%
票据融资	77,823.43	4,602.14	5.91%
贸易融资	21,411.86	1,538.85	7.19%
垫款	138.56	8.19	5.91%
贷款总额	1,301,972.24	111,829.60	8.59%

（八）存款情况

（1）存款产品结构情况

（单位：人民币万元）

项目	2014. 12. 31		2013. 12. 31		期间变动	
	金额	占比	金额	占比	金额	比例
单位活期存款	193,232.84	10.55%	234,413.87	14.56%	-41,181.03	-17.57%
单位定期存款	211,717.61	11.56%	185,828.64	11.54%	25,888.97	13.93%
个人活期存款	212,205.45	11.59%	199,874.47	12.41%	12,330.98	6.17%
个人定期存款	1,212,764.66	66.24%	988,046.73	61.37%	224,717.94	22.74%
其他存款	845.37	0.05%	1,909.69	0.12%	-1,064.32	-55.73%
存款总额	1,830,765.93	100.00%	1,610,073.40	100.00%	220,692.53	13.71%

（2）存款期限结构情况

（单位：人民币万元）

项目	2014. 12. 31		2013. 12. 31		期间变动	
	金额	占比	金额	占比	金额	比例
活期	406,675.75	22.21%	436,497.57	27.11%	-29,821.82	-6.83%
三个月	70,462.06	3.85%	70,983.23	4.41%	-521.17	-0.73%
六个月	84,688.50	4.63%	73,146.74	4.54%	11,541.77	15.78%
一年	563,951.15	30.80%	486,238.34	30.20%	77,712.81	15.98%
两年	193,879.74	10.59%	138,832.56	8.62%	55,047.18	39.65%
三年	299,671.68	16.37%	254,576.22	15.81%	45,095.46	17.71%
五年	211,437.05	11.55%	149,798.75	9.30%	61,638.29	41.15%
存款总额	1,830,765.93	100.00%	1,610,073.40	100.00%	220,692.53	13.71%

（3）主要存款类别、日均存款及年平均存款利率

（单位：人民币万元）

项目	日均余额	利息支出	付息率
单位活期存款	207487.74	1288.71	0.62%
单位定期存款	161418.90	7018.33	4.35%
个人活期存款	69249.27	258.64	0.37%
个人定期存款	1147763.32	37858.10	3.30%
银行卡存款	117471.50	430.61	0.37%
保证金存款	51290.65	1098.06	2.14%
计息存款总额	1754681.36	47952.45	2.73%

（九）投资证券及其他金融资产情况

投资项目	账面价值	投资收益	加权收益率
国债	230,615.05	7,991.33	3.47%
金融债	34,980.61	1,200.54	3.93%
企业债	5,458.14	249.20	4.55%
股权投资—江苏省农村信用社联合社	60.00	6.00	10.00%
股权投资—泰兴农村商业银行	9,700.00	650.00	6.70%
股权投资—洪泽金阳光村镇银行	4,100.00	0.00	0.00%
合计	284,913.80	10,097.08	3.54%

（十）可能对财务状况及经营成果有重大影响的表外项目

项目	2014. 12. 31	2012. 12. 31	增减	变动幅度
自签银行承兑汇票	54664.25	44887.71	9776.54	21.78%
代签银行承兑汇票	2450.00	10128.92	(7678.92)	-75.81%
保函	374.22	83.05	291.16	350.58%
跟单信用证	2079.69	4187.41	(2107.73)	-50.33%
承诺	14888.17	12522.14	2366.02	18.89%
合计	74456.32	71809.23	2647.08	3.69%

(十一) 股东权益变动情况

项目	2014. 12. 31		2013. 12. 31		期间变动	
	金额	占比	金额	占比	金额	比例
实收资本	50,000.00	26.85%	50,000.00	30.27%	-	0.00%
资本公积	32,157.14	17.27%	32,157.14	19.47%	-	0.00%
盈余公积	29,649.59	15.92%	14,423.67	8.73%	15,225.92	105.56%
一般风险准备	46,644.18	25.05%	41,150.20	24.91%	5,493.98	13.35%
未分配利润	27,754.32	14.91%	27,469.90	16.63%	284.41	1.04%
所有者权益合计	186,205.23	100.00%	165,200.91	100.00%	21,004.32	12.71%

第七节 董事会报告

一、公司主要业务

(一) 报告期末贷款“五级”分类情况及贷款损失准备计提情况

(单位: 人民币 万元)

贷款五级分类	贷款余额	占贷款总额比例	损失准备提取比例	贷款损失准备余额
正常类	1255611.14	90.69%		82046.43
关注类	103646.61	7.49%	3.00%	3109.4
次级类	19856.53	1.43%	30.00%	5956.96
可疑类	5301.47	0.38%	60.00%	3180.88
损失类	134.00	0.01%	100.00%	134.00
合计	1384549.74	100.00%		94427.67

注:报告期末,当年提取贷款损失准备共计 15608.07 万元,贷款损失准备达 94427.66 万元,贷款拨备覆盖率达 373.35%。

(二) 报告期末其他准备提取情况

(单位: 人民币 万元)

项目	金额	损失准备金	计提方法
应收利息	5924.76	263.16	五级分类
其他应收款项	1785.21	295.08	五级分类
合计	7709.97	558.24	

(三) 报告期末前十名贷款客户情况

(单位: 人民币万元)

客户名称	年末贷款余额	占贷款总额比例	占资本净额比例
客 户 1	9,100.00	0.67%	4.40%
客 户 2	8,998.00	0.66%	4.35%
客 户 3	8,770.00	0.65%	4.24%
客 户 4	7,999.00	0.59%	3.86%
客 户 5	6,680.00	0.49%	3.23%
客 户 6	6,150.00	0.45%	2.97%
客 户 7	5995.00	0.44%	2.90%
客 户 8	5,990.00	0.44%	2.89%
客 户 9	5,808.22	0.43%	2.81%
客 户 10	5,800.00	0.43%	2.80%
合 计	71,290.22	5.27%	34.44%

(四) 报告期末，本公司无重组贷款情况

(五) 主要存款类别、日平均余额及年均存款利率

(单位：人民币亿元)

类别	报告期末余额	日平均余额	平均存款利率%
公司存款	42.50	44.04	2.20
个人存款	143.50	134.14	2.90

(六) 主要贷款类别、日平均余额及年均贷款利率

(单位：人民币亿元)

类别	报告期末余额	日平均余额	平均贷款利率%
公司贷款	88.81	84.78	7.76
个人贷款	49.64	48.76	9.51

(七) 集团客户授信业务的风险管理情况

本行严格执行《商业银行集团客户授信业务风险管理指引》，对集团客户客户进行统一授信，在集团客户授信总额内对其具备独立法人资格、经营良好的子公司进行额度分配，分别使用授信。

(八) 抵债资产情况

期末余额为 0。

(九) 报告期末无逾期未偿付债务情况。

二、报告期内公司财务状况与经营成果分析

(单位:人民币万元)

主要财务指标	报告期末	报告期初	增减幅度%	主要原因
总资产	2339948.44	2014201.7	16.17%	业务规模扩大
总负债	2149520.33	1845043.47	16.50%	业务规模扩大
所有者权益	190428.11	169158.22	12.57%	业务规模扩大
营业利润	40529.01	42711.94	-5.11%	业务规模扩大
净利润	28285.72	27706.20	2.09%	业务规模扩大

三、利润分配方案

2014 年姜堰农村商业银行实现净利润 28020.16 万元，可供分配利润 27754.32 万元，其利润分配明细如下：

- 1、按可供分配利润的 10%提取法定盈余公积 2775.43 万元；
- 2、按可供分配利润的 47.48%提取任意盈余公积 13178.03 万元；
- 3、按可供分配利润的 20%提取一般风险准备 5550.86 万元；
- 4、按 2014 年末股本金每股分红比例为 12.50%，其中 10%为转增股本，2.5%为现金红利，以上分红所需缴纳的个人所得税由我行代扣代缴。

第八节 重要事项

一、重大诉讼、仲裁事项

报告期内，本行未发生对经营活动产生重大影响的诉讼仲裁事项。

二、重大案件、重大差错、其他损失情况

报告期内，本行未发生对经营活动产生影响的重大案件、重大差错、其他损失事件。

三、收购及出售资产、分立合并事项

报告期内，本行无收购资产、分立合并事项。

四、重大关联交易情况

报告期内重大关联交易公允，无损害本行及股东利益、造成本行资产流失的行为。

五、重大合同及履行情况

报告期内，本行无重大托管、租赁、承包事项或其他公司托管、租赁、承包本公司资产的事项；无任何违反国家金融法律法规的金融担保业务；本行各项业务合同合法、合规，履行情况正常，无重大合同纠纷。

六、报告期内，本行及本行董事、高级管理人员无受到相关监管部门和司法部门处罚的情况。

第九节 财务会计报告

审计报告



00002015030006466288
报告文号：中天银苏审字[2015]16号

江苏姜堰农村商业银行股份有限公司全体股东：

我们审计了后附的江苏姜堰农村商业银行股份有限公司（以下简称贵行或农商行）合并财务报表，包括 2014 年 12 月 31 日的合并资产负债表，2014 年度的合并利润表以及财务报表附注。

一、管理层对财务报表的责任

编制和公允列报财务报表是管理层的责任，这种责任包括：（1）按照企业会计准则和《金融企业财务规则》的规定编制财务报表，并使其实现公允反映；（2）设计、执行和维护必要的内部控制，以使财务报表不存在由于舞弊或错误导致的重大错报。

二、注册会计师的责任

我们的责任是在执行审计工作的基础上对财务报表发表审计意见。我们按照中国注册会计师审计准则的规定执行了审计工作。中国注册会计师审计准则要求我们遵守中国注册会计师职业道德守则，计划和执行审计工作以对财务报表是否不存在重大错报获取合理保证。

审计工作涉及实施审计程序，以获取有关财务报表金额和披露的审计证据。选择的审计程序取决于注册会计师的判断，包括对由于舞弊或错误导致的财务报表重大错报风险的评估。在进行风险评估时，注册会计师考虑与财务报表编制和公允列报相关的内部控制，以设计恰当的审计程序，但目的并非对内部控制的有效性发表意见。审计工作还包括评价管理层选用会计政策的恰当性和做出会计估计的合理性，以及评价财务报表的总体列报。

我们相信，我们获取的审计证据是充分、适当的，为发表审计意见提供了基础。

三、审计意见

我们认为，合并财务报表在所有重大方面按照企业会计准则和《金融企业财务规则》的规定编制，公允反映了贵行 2014 年 12 月 31 日的合并

财务状况和 2014 年度的合并经营成果。

四、强调事项

我们提醒财务报告使用者关注，由于 2014 年度所得税汇算清缴工作尚未结束，应交所得税及相关项目届时要根据汇算清缴认定数进行调整。

合并财务报表范围内的江苏洪泽金阳光村镇银行股份有限公司财务报表已由淮安国信会计师事务所有限公司进行审计。

附送：（一）2014 年 12 月 31 日合并资产负债表

（二）2014 年度合并利润表

（三）财务报表附注

中天银会计师事务所有限责任公司



江苏分所

中国注册会计师



中国注册会计师



南京市中山东路 3 号

二〇一五年三月一十六日

合并资产负债表

编制单位：江苏姜堰农村商业银行股份有限公司

日期 2014年12月31日

货币单位：人民币元

资产	行次	期末余额	年初余额	负债及所有者权益	行次	期末余额	年初余额
资产：				负 债：			
现金及存放中央银行款项	1	3,779,699,775.82	3,332,426,932.63	向中央银行借款	30	30,000,000.00	30,000,000.00
贵金属	2			联行存放款项	31		
存放联行款项	3			同业及其他金融机构存放款	32	219,236,712.91	25,552,777.38
存放同业款项	4	3,336,358,465.56	2,114,116,380.17	拆入资金	33	64,249,500.00	
拆出资金	5			交易性金融负债	34		
交易性金融资产	6			衍生金融负债	35		
衍生金融资产	7			卖出回购金融资产款	36	1,829,066,712.57	1,424,243,939.30
买入返售金融资产	8			吸收存款	37	18,599,899,798.09	16,258,991,700.33
应收款项类金融资产	9			应付职工薪酬	38	58,565,450.44	52,389,400.00
应收利息	10	56,616,028.69	57,277,485.41	应交税费	39	43,835,398.60	80,357,462.03
应收股利	11			应付利息	40	626,622,161.78	543,683,916.61
其他应收款	12	14,901,269.57	8,755,140.92	应付股利	41		
发放贷款和垫款	13	13,002,945,468.98	11,276,463,570.20	其他应付款	42	31,292,373.60	31,856,644.07
可供出售金融资产	14	600,000.00		预计负债	43		
持有至到期投资	15	2,710,537,977.08	2,821,223,965.27	应付债券	44		
长期股权投资	16	97,000,000.00	97,600,000.00	递延所得税负债	45		
投资性房地产	17	9,742,703.66	10,759,753.26	其他负债	46	111,336,671.76	28,282,231.49
固定资产	18	115,364,857.49	64,988,117.42	负债总计	47	21,614,104,779.75	18,475,358,071.21
在建工程	19	296,393,218.65	286,404,008.61	所有者权益：	48		
固定资产清理	20		24,490.67	实收资本（股本）	49	500,000,000.00	500,000,000.00
无形资产	21			其中：法人股股本	50	358,632,700.00	358,632,700.00
长期待摊费用	22	2,271,442.61	945,810.19	自然人股股本	51	141,367,300.00	141,367,300.00
抵债资产	23			资本公积	52	321,571,439.41	321,571,439.41
递延所得税资产	24	95,954,685.07	95,954,685.07	减：库存股	53		
待处理财产损益	25			盈余公积	54	296,539,927.30	144,236,652.23
其他资产	26			一般风险准备	55	466,937,399.49	411,502,029.13
	27			未分配利润	56	278,658,298.85	274,992,747.92
	28			少数股东权益	57	40,574,048.38	39,279,399.92
	29			所有者权益合计	58	1,904,281,113.43	1,691,582,268.61
资产总计	30	23,518,385,893.18	20,166,940,339.82	负债及所有者权益总计	59	23,518,385,893.18	20,166,940,339.82

理（董）事长：

处（科）长：

复核：

制表：

中天联合会计师事务所有限公司江苏分所
审 计 专 用 章

合并利润表

编制单位：江苏姜堰农村商业银行股份有限公司

2014年度

货币单位：人民币元

项目	行次	本年数	上年数	项目	行次	本年数	上年数
一、营业收入	1	874,662,261.16	789,676,607.58	(二) 业务及管理费	15	272,809,931.78	275,810,597.09
(一) 利息净收入	2	760,993,778.14	674,994,937.23	(三) 资产减值损失	16	156,080,746.43	48,018,349.46
利息收入	3	1,366,876,608.47	1,197,325,522.56	(四) 其他业务成本	17	4,008,594.60	3,010,926.16
利息支出	4	605,882,830.33	522,330,585.33	三、营业利润(亏损以“-”号填列)	18	405,290,052.79	427,119,430.11
(二) 手续费及佣金净收入	5	6,728,580.97	6,212,277.56	加：营业外收入	19	5,603,516.39	2,909,738.83
手续费及佣金收入	6	12,718,692.96	11,445,090.87	减：营业外支出	20	4,771,627.96	4,738,164.94
手续费及佣金支出	7	5,990,111.99	5,232,813.31	加：以前年度损益调整	21		
(三) 投资收益(损失以“-”号填列)	8	100,970,782.40	103,924,347.01	四、利润总额(亏损以“-”号填列)	22	406,121,941.22	425,291,004.00
其中：对联营企业和合营企业的投资收益	9			减：所得税费用	23	123,264,696.40	148,228,977.43
(四) 公允价值变动收益(损失以“-”号填列)	10			五、净利润(亏损以“-”号填列)	24	282,857,244.82	277,062,026.57
(五) 汇兑收益(损失以“-”号填列)	11	389,119.65	60,045.78	归属于母公司所有者的净利润	25	281,562,596.35	275,910,060.77
(六) 其他业务收入	12	5,580,000.00	4,485,000.00	少数股东损益	26	1,294,648.47	1,151,965.80
二、营业支出	13	469,372,208.37	362,557,177.47	六、每股收益：	27		
(一) 营业税金及附加	14	36,472,935.56	35,717,304.76	(一) 基本每股收益	28		
				(二) 稀释每股收益	29		

理(董)事长：

处(科)长：

复核：

制表：



第十节 备查文件目录

- 一、载有法定代表人、行长、财务负责人签名并盖章的会计报表。
- 二、载有会计师事务所盖章、注册会计师签名并盖章的审计报告原件。
- 三、载有本行董事长签名的年度报告正本。
- 四、《江苏姜堰农村商业银行股份有限公司章程》。